

平成24年度 事業報告書

1. 法人の概要

(1) 建学の精神

金井学園 建学の精神

悠久なる日本民族の歴史と
伝統とに根ざした愛国心を培い
節義を重んずる人格の育成、
科学技術の研鑽に努め、以て
人類社会の福祉に貢献する

(2) 学校法人の沿革

昭和25年04月	北陸電気専門学校	創設: 中学校卒業を入学資格とする(2年制)と 専科(夜間1年制)を有する
昭和27年04月	北陸電気専門学校	3年制とし、高校教科書による単位修得に改める
昭和27年11月	北陸電気専門学校	移転: 生徒数の増加及び実験室の設備のため
昭和34年02月	学校法人金井学園	認可
昭和34年04月	福井実業高等学校	開校: 学校教育法に規定する工業課程の高等学校
昭和34年11月	福井実業高等学校	移転: 現在地へ
昭和37年12月	福井短期大学	認可
昭和38年04月	福井短期大学	開学
昭和39年04月	福井短期大学	教職課程設置
昭和40年02月	福井工業大学	認可
昭和40年04月	福井工業大学	開学: 工学部
昭和40年04月	福井女子短期大学	改称: 福井短期大学の家政科を独立
昭和40年10月	福井高等学校	改称: 旧 福井実業高等学校
昭和41年04月	福井工業大学	教職課程設置
昭和52年04月	福井女子短期大学	廃止
昭和53年02月	福井工業大学附属福井高等学校	改称: 旧 福井高等学校
昭和54年04月	フクイモダンデザイン専修学校	設置
昭和60年04月	福井工業大学大学院	設置: 工学研究科
昭和61年04月	福井工業大学	設置: 工学専修科
平成01年04月	福井工業大学附属福井中学校	設置
平成01年04月	福井産業デザイン専修学校	改称: 旧 フクイモダンデザイン専修学校
平成07年07月	福井工業大学	編入学実施
平成11年04月	福井工業大学マルチメディア・デザインカレッジ	改称: 旧 福井産業デザイン専修学校
平成14年03月	福井工業大学マルチメディア・デザインカレッジ	廃止
平成15年07月	学校法人金井学園	収益事業の認可
平成16年04月	福井工業大学	廃止: 工学専修科

(3)設置する学校・学部・学科及び学生・生徒数

(平成24年5月1日現在)

学校名 (開校年月)	学部・課程	学科名	入学定員	入学者	収容定員	現員
福井工業大学 (昭和40年4月)	工学部	電気電子情報工学科	90	74	375	260
		機械工学科	100	80	457	309
		建築学科			186	125
		土木環境工学科			146	51
		環境生命化学科	45	50	175	174
		経営情報学科	65	67	285	325
		原子力技術応用工学科	25	10	95	80
		宇宙情報科学科			20	3
		デザイン学科	60	53	235	225
		建設工学科				10
		建築生活環境学科	65	45	71	45
		産業ビジネス学科	50	73	108	141
		小計	500	452	2,153	1,748
	大学院	電気工学専攻(博士前期)			5	3
		機械工学専攻(博士前期)			5	3
		建設工学専攻(博士前期)			5	1
		応用理化学専攻(博士前期)			5	10
		情報学専攻(博士前期)			5	1
		応用理工学専攻(博士前期)	17	12	17	12
		社会システム学専攻(博士前期)	8	3	8	3
		電気工学専攻(博士後期)			6	1
		応用理化学専攻(博士)			6	1
		応用理工学専攻(博士後期)	4	2	4	2
社会システム学専攻(博士後期)	2	0	2	0		
小計	31	17	68	37		
合計			531	469	2,221	1,785
福井工業大学附属福井高等学校 (昭和34年4月)	全日制課程	特別進学科	100	60	300	180
		進学科	326	352	978	958
		衛生看護科	40	45	120	129
		小計	466	457	1,398	1,267
		衛生看護専攻科	40	37	80	60
		合計	506	494	1,478	1,327
福井工業大学附属福井中学校 (平成1年4月)	全日制課程		80	78	240	207
学生・生徒総合計			1,117	1,041	3,939	3,319

(注)募集停止中の学科等

福井工業大学	工学部	宇宙情報科学科	平成21年度より募集停止
福井工業大学	工学部	建築学科	平成24年度より募集停止
福井工業大学	工学部	土木環境工学科	平成24年度より募集停止
福井工業大学	大学院	電気工学専攻	平成24年度より募集停止
福井工業大学	大学院	機械工学専攻	平成24年度より募集停止
福井工業大学	大学院	建設工学専攻	平成24年度より募集停止
福井工業大学	大学院	応用理化学専攻	平成24年度より募集停止
福井工業大学	大学院	情報学専攻	平成24年度より募集停止

(4) 役員概要

① 理事・監事定数 定員 理事 10名 監事 2名

② 任期 平成22年8月8日から 平成26年8月7日
(私立学校法第38条第1項第1号に定める理事を除く。)

③ 氏名等 (平成25年5月20日現在)

区分	職名	氏名	常勤・非常勤	現職	上段: 就任年月日	選任区分
					下段: 重任年月日	
理事	理事長	金井 兼	常勤	理事長	平成4年12月4日 平成22年8月8日	3 学識経験者
	専務理事	西藤 正治	常勤	福井工業大学講師	平成21年1月1日 平成22年8月8日	3 学識経験者
	常務理事	中野 多郎右エ門	常勤	福井工業大学講師	平成22年4月1日 平成22年8月8日	2 評議員
	常務理事	安間 敏彦	常勤	法人本部経営企画部長	平成20年4月1日 平成22年8月8日	2 評議員
	福井工業大学学長	森島 洋太郎	常勤	福井工業大学教授 福井工業大学学長	平成18年4月1日 平成25年4月1日	1 学長
	附属福井高校校長	吉田 五衛	常勤	福井工業大学附属 福井高等学校校長	平成22年12月1日 平成24年4月1日	1 附属高校校長
		大柿 實	常勤	福井工業大学附属 福井高等学校副校長	平成13年11月26日 平成22年8月8日	2 評議員
		松浦 悦郎	常勤	法人本部海外事業部長	平成25年4月1日	3 学識経験者
		佐藤 良一	非常勤	無職	平成10年4月1日 平成22年8月8日	3 学識経験者
		渡邊 忠造	非常勤	税理士	平成20年4月1日 平成22年8月8日	3 学識経験者
監事		今井 庚四郎	非常勤	無職	平成10年8月8日 平成22年8月8日	
		渡辺 雅之	非常勤	税理士	平成20年4月1日 平成22年8月8日	

(5)評議員の概要

①評議員定数 定員 21名

②任期 平成22年8月8日から 平成26年8月7日

③氏名等 (平成25年5月20日現在)

氏名	現職	上段:就任年月日	選任区分	備考
		下段:重任年月日		
金井 兼	理事長	平成6年8月8日 平成22年8月8日	1 法人の理事	兼、理事
松浦 悦郎	法人本部海外事業部長	平成2年7月2日 平成22年8月8日	1 法人の理事	兼、理事 評議員選任理事
佐藤 良一	無職	平成10年4月1日 平成22年8月8日	1 法人の理事	兼、理事
森島 洋太郎	福井工業大学教授 福井工業大学学長	平成18年4月1日 平成25年4月1日	1 法人の理事	兼、理事
渡邊 忠造	税理士	平成20年4月1日 平成22年8月8日	1 法人の理事	兼、理事
西藤 正治	専務理事 福井工業大学講師	平成21年1月1日 平成22年8月8日	1 法人の理事	兼、理事
吉田 五衛	福井工業大学附属 福井高等学校校長	平成22年12月1日 平成24年4月1日	1 法人の理事	兼、理事
澤崎 正広	福井工業大学講師	昭和63年4月6日 平成22年8月8日	2 法人の職員	
佐々木 弘	福井工業大学教授	昭和63年4月6日 平成22年8月8日	2 法人の職員	
渡邊 徹也	法人本部総務部長	平成4年12月4日 平成22年8月8日	2 法人の職員	
吉村 喜信	福井工業大学教授	平成13年11月26日 平成22年8月8日	2 法人の職員	
中野 多郎右エ門	常務理事 福井工業大学講師	平成20年4月1日 平成22年8月8日	2 法人の職員	兼、理事 評議員選任理事
安間 敏彦	常務理事 法人本部経営企画部長	平成20年4月1日 平成22年8月8日	2 法人の職員	兼、理事
小林 登志夫	法人本部総務部 管財課長	平成25年4月1日	2 法人の職員	
山田 健治	社会福祉法人 社中央保育園理事長	昭和49年4月23日 平成22年8月8日	3 法人の設置する 学校の卒業生	
金井 泉	主婦	平成6年8月8日 平成22年8月8日	3 法人の設置する 学校の卒業生	
大柿 實	福井工業大学附属 福井高等学校副校長	平成13年11月26日 平成22年8月8日	4 学識経験者	兼、理事 評議員選任理事
松本 清次	江守商事(株)常勤監査役	平成16年7月6日 平成22年8月8日	4 学識経験者	
吉川 尚利	東和工業(株)代表取締役	平成18年4月1日 平成22年8月8日	4 学識経験者	
藤井 求	無職	平成20年4月1日 平成22年8月8日	4 学識経験者	
高橋 正直	(有)高橋地所 代表取締役	平成25年4月1日	4 学識経験者	兼、理事 評議員選任理事

(6) 教職員の概要

(平成24年5月1日現在)

学校名	教員		職員	
	職名	人数	職名	人数
福井工業大学	教授	74	専任事務職員	50
	准教授	22	専任実習助手	10
	講師	17	嘱託事務職員	11
	助教	1	その他	
	小計	114	小計	71
	非常勤講師	37	臨時職員	9
福井工業大学附属 福井高等学校	教諭	63	専任事務職員	8
	助教諭	5	専任実習助手	0
	助手	0	嘱託事務職員	1
			その他	
	小計	68	小計	9
	非常勤講師	127	臨時職員	1
福井工業大学附属 福井中学校	教諭	15	専任事務職員	2
	助教諭	0	専任実習助手	0
	講師	0	嘱託事務職員	0
			その他	
	小計	15	小計	2
	非常勤講師	18	臨時職員	0
法人本部			専任事務職員	26
			嘱託事務職員	9
			小計	35
			臨時職員	5
合 計	専任教員	197	専任職員	117
	非常勤講師	182	臨時職員	15

(7) その他

特に記載すべき事項なし。

2. 事業の概要

(1) 事業の概要

① 事業方針

中期経営計画「アクションプラン60」

学園創立60周年を迎えた平成21年より、中期5ヵ年経営計画「アクションプラン60」を方針として事業を継続しています。「アクションプラン60」は以下の8項目の事業方針から成り、各学校がこの方針をもとに毎年の事業計画を策定しています。

- ① 「選ばれる学校」
- ② 福井工業大学・附属福井高等学校・附属福井中学校の連携強化
- ③ 社会貢献活動の推進
- ④ 卒業生との交流強化
- ⑤ 国際化への対応
- ⑥ 産学協同研究の推進
- ⑦ 教職員の人材育成の強化
- ⑧ 教育環境整備の推進

(2) 主な事業の目的・計画及びその進捗状況

① その他の主な事業

【福井工業大学】

- ・インターナショナルセンター開設

【福井工業大学附属福井高等学校・福井中学校】

- ・福井工業大学附属福井高等学校・同附属福井中学校職員室等改修

(3) 施設等の状況

① 現有施設設備の所在地等の説明

主な施設設備の状況は次のとおりである。

(平成25年3月31日現在)

所在地	施設等	面積等 (うち、所有地)	帳簿価額	摘要
福井県福井市 (福井キャンパス)	校地	66,222㎡ (38,087㎡)	2,476,163千円	大学、高校、中学校及び法人本部が利用している。
	校舎等	76,641㎡	11,757,539千円	
福井県福井市 (角折校地)	校地	15,827㎡ (13,020㎡)	243,476千円	クラブ活動に利用している。
福井県あわら市 (芦原キャンパス)	校地	157,646㎡ (105,603㎡)	1,138,688千円	大学の学部の一部とクラブ活動に利用している。
	校舎等	8,323㎡	1,142,197千円	
福井県吉田郡 永平寺町 (カール・マイヤー グラウンド)	校地	121,085㎡ (121,085㎡)	138,740千円	大学及び高校のグラウンドとして利用している。
	管理棟等	916㎡	98,193千円	

(平成24年度 事業)

- ・福井工業大学附属福井高等学校・同附属福井中学校職員室等改修工事(平成24年4月)
- ・福井工業大学 あわらキャンパス校地の取得(平成24年5月)
- ・中学校校舎入退室システム取付工事(平成24年8月)
- ・福井工業大学インターナショナルセンター開設工事(平成24年9月)

(平成25年度 事業)

- ・啓発寮厨房改修工事(平成25年4月)
- ・福井工業大学職員寮改修工事(平成25年4月)
- ・福井工業大学2号館図書館内FUT城郭研究所設置工事(平成25年5月)
- ・啓発寮取得(平成25年7月)

(4) その他

① 当該年度の重要な契約

特に記載すべき事項なし

② 係争事件の有無とその経過

特に記載すべき事項なし

③ 決算日後に生じた学校法人の状況に関する重要な事実

特に記載すべき事項なし

④ 対処すべき課題

特に記載すべき事項なし

3. 財務の状況

(1) 平成24年度決算の概要

① 資金収支計算書

【概要】

資金収支の規模は、前年度比14億7千万円減の99億2千万円となりました。

収入については、主たる収入である学生生徒等納付金収入は、在籍者数の増加により、前年度比8千万円増の27億5千万円となりました。

補助金収入は前年度で「大学改革推進等補助金」が終了した事と、大学6号館の耐震工事に係る補助金を受けていた為、前年度比1億2千万円減の9億3千万円となりました。

また、今年度は有価証券等の売却を控えたため、資産売却収入は前年度比11億6千万円減の11億6千万円となりました。

支出については、人件費支出はカリキュラム等の見直しを行ってきた結果、年々減少しており、前年度比2億5千万円減の24億7千万円となりました。

大学では、新時代の人材育成に向けて立ち上げられた「GLOCAL」の方針に従い、国際的なコミュニケーション能力を高める教育環境を充実する為にインターナショナルセンター開設工事を行うなど、施設関係で5千万円を支出しました。

また、前年度に比べて有価証券等の購入を控えた為資産運用支出は前年度比16億9千万円の減少となりました。

【経年比較表】

(単位:千円)

収入の部	平成20年度	平成21年度	平成22年度	平成23年度	平成24年度
学生生徒等納付金収入	3,016,836	2,732,635	2,714,580	2,670,191	2,753,634
手数料収入	31,666	31,822	33,375	33,686	36,918
寄付金収入	57,734	158,625	59,750	51,729	63,049
補助金収入	954,589	954,645	994,787	1,064,258	935,523
資産運用収入	802,113	390,579	412,449	191,904	250,951
資産売却収入	1,685,320	2,601,552	4,424,913	2,336,163	1,169,732
事業収入	46,514	85,611	76,808	116,262	36,169
雑収入	196,342	127,909	205,125	165,613	116,478
借入金収入	700,000			300,000	
前受金収入	448,253	526,953	489,167	491,350	513,678
その他の収入	6,645,977	4,818,172	3,812,743	3,948,790	3,339,275
資金収入調整勘定	△ 738,025	△ 673,091	△ 841,448	△ 882,055	△ 654,307
前年度繰越支払資金	1,815,203	1,723,863	1,491,827	908,858	1,362,917
収入の部合計	15,662,522	13,479,275	13,874,076	11,396,749	9,924,017

支出の部	平成20年度	平成21年度	平成22年度	平成23年度	平成24年度
人件費支出	2,934,140	2,809,579	2,806,889	2,726,735	2,475,904
教育研究経費支出	937,758	975,763	1,038,056	1,034,144	1,004,642
管理経費支出	493,568	526,887	850,390	524,699	490,388
借入金等利息支出	14,893	13,126	16,154	15,653	13,735
借入金返済支出	206,110	102,321	152,272	167,272	203,672
施設関係支出	548,866	430,102	646,032	316,188	55,768
設備関係支出	300,317	174,360	267,711	296,562	80,156
資産運用支出	7,213,100	6,058,132	6,435,973	4,064,381	2,370,118
その他の支出	1,443,941	1,050,366	1,062,704	1,112,097	1,153,199
資金支出調整勘定	△ 154,034	△ 153,188	△ 310,963	△ 223,898	△ 113,137
次年度繰越支払資金	1,723,863	1,491,827	908,858	1,362,916	2,189,572
支出の部合計	15,662,522	13,479,275	13,874,076	11,396,749	9,924,017

② 消費収支計算書

【概要】

消費収入の部においては、前年度比7千万円増の41億7千万円となりました。帰属収入は前年度で「大学改革推進等補助金」が終了した事と、大学6号館の耐震工事に係る補助金を受けていた為、補助金収入が1億2千万円減少した結果、前年度比6千万円減の44億円となりました。

消費支出の部においては、前年度比8億1千万円減の48億7千万円となりました。これは、人件費と資産処分差額の大幅な減少によるものです。資産処分差額においては、前年度同様デリバティブ取引による運用損はあったものの、景気回復に伴い前年度に比べて有価証券の減損に要する経費が大幅に減少したことにより支出を大きく減らすこととなりました。

結果、消費収支計算書において、消費収支差額で7億円の支出超過を計上しました。帰属収支差額でも4億7千万円の支出超過を計上しました。

【経年比較表】

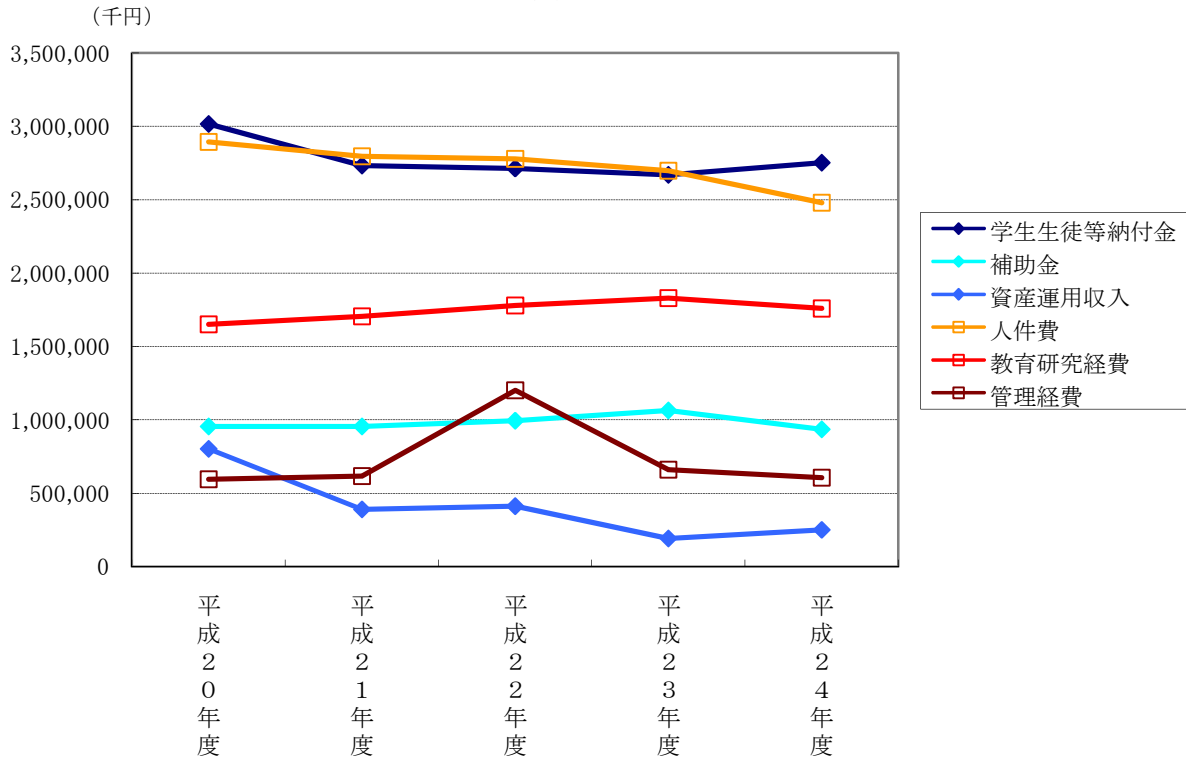
(単位:千円)

収入の部	平成20年度	平成21年度	平成22年度	平成23年度	平成24年度
学生生徒等納付金	3,016,836	2,732,635	2,714,580	2,670,191	2,753,634
手数料	31,666	31,822	33,375	33,686	36,919
寄付金	67,030	171,385	74,057	63,835	76,449
補助金	954,589	954,645	994,787	1,064,258	935,523
資産運用収入	802,113	390,579	412,449	191,904	250,951
資産売却差額	36,155	86,835	160,299	170,908	180,207
事業収入	44,336	86,464	75,440	112,422	34,877
雑収入	196,342	127,908	205,125	165,613	135,338
帰属収入合計	5,149,067	4,582,273	4,670,112	4,472,817	4,403,898
基本金組入額合計	△ 655,912	△ 315,081	△ 433,792	△ 370,660	△ 227,997
消費収入の部合計	4,493,155	4,267,192	4,236,320	4,102,157	4,175,901

支出の部	平成20年度	平成21年度	平成22年度	平成23年度	平成24年度
人件費	2,895,172	2,796,453	2,779,171	2,697,749	2,479,529
教育研究経費	1,651,960	1,705,539	1,779,553	1,830,055	1,759,549
管理経費	594,719	617,363	1,201,705	660,432	605,210
借入金等利息	14,893	13,126	16,154	15,653	13,735
資産処分差額	4,995,555	684,732	1,012,889	479,694	7,138
徴収不能引当金繰入額	16,250	20,479	22,537	8,298	13,368
消費支出の部合計	10,168,549	5,837,692	6,812,009	5,691,881	4,878,529

当年度繰越消費支出超過額	5,675,394	1,570,500	2,575,689	1,589,724	702,628
前年度繰越消費収入超過額	7,862,870	2,487,476	916,976		
前年度繰越消費支出超過額				1,658,713	3,248,437
基本金取崩額	300,000				
次年度繰越消費収入超過額	2,487,476	916,976			
次年度繰越消費支出超過額			1,658,713	3,248,437	3,951,065

主な消費収支科目の推移



③ 貸借対照表

【概要】

資産総額は、減価償却後において、333億4千万円となりました。有価証券等の資産において、景気回復の影響もあり償還となった商品が増加したことに加え、商品の購入を控えたことにより資産の流動性を高めたものの、前年度比7億3千万円の減少となりました。

負債総額は、借入金8億5千万円を含め22億6千万円となりました。

【経年比較表】

(単位:千円)

	平成20年度	平成21年度	平成22年度	平成23年度	平成24年度
固定資産	36,579,045	35,674,863	33,977,183	32,314,111	30,985,560
流動資産	2,076,533	1,751,610	1,254,412	1,765,786	2,360,482
資産の部合計	38,655,578	37,426,473	35,231,595	34,079,897	33,346,042
固定負債	1,775,902	1,560,533	1,411,380	1,523,258	1,272,717
流動負債	703,251	944,933	1,041,105	996,593	987,910
負債の部合計	2,479,153	2,505,466	2,452,485	2,519,851	2,260,627
基本金の部合計	33,688,949	34,004,031	34,437,823	34,808,483	35,036,480
消費収支差額の部合計	2,487,476	916,976	△ 1,658,713	△ 3,248,437	△ 3,951,065
負債の部・基本金の部・消費収支差額の部合計	38,655,578	37,426,473	35,231,595	34,079,897	33,346,042

④ 来年度以降の展望

本学園の建学の精神に基づき、永続的で安定した教育サービスを提供するための経営基盤の確立を目指すために、平成21年度から「アクションプラン60」に取り組んできました。平成25年度は「アクションプラン60」5ヶ年計画最終年度であることも含め、さらなる教育環境の充実、学生・生徒へのサービス向上を図りつつ、帰属収支均衡を目指し、財務の改善を図ります。

(2) 主な財務比率比較

比率名	算式	平成20年度	平成21年度	平成22年度	平成23年度	平成24年度
帰属収支差額比率	$\frac{\text{帰属収入}-\text{消費支出}}{\text{帰属収入}}$	-97.48%	-27.40%	-45.86%	-27.25%	-10.78%
消費収支比率	$\frac{\text{消費支出}}{\text{消費収入}}$	226.31%	136.80%	160.80%	138.75%	116.83%
学生生徒等納付金比率	$\frac{\text{学生生徒等納付金}}{\text{帰属収入}}$	58.59%	59.63%	58.13%	59.70%	62.53%
人件費比率	$\frac{\text{人件費}}{\text{帰属収入}}$	56.23%	61.03%	59.51%	60.31%	56.30%
教育研究経費比率	$\frac{\text{教育研究経費}}{\text{帰属収入}}$	32.08%	37.22%	38.11%	40.92%	39.95%
管理経費比率	$\frac{\text{管理経費}}{\text{帰属収入}}$	11.55%	13.47%	25.73%	14.77%	13.74%
流動比率	$\frac{\text{流動資産}}{\text{流動負債}}$	295.28%	185.37%	120.49%	177.18%	238.94%
負債比率	$\frac{\text{総負債}}{\text{自己資金(※1)}}$	6.85%	7.17%	7.48%	7.98%	7.27%
自己資金構成比率	$\frac{\text{自己資金}}{\text{総資金(※2)}}$	93.59%	93.31%	93.04%	92.61%	93.22%
基本金比率	$\frac{\text{基本金}}{\text{基本金要組入額}}$	98.35%	98.05%	97.42%	97.25%	97.57%

※1 自己資金＝基本金＋消費収支差額

※2 総資金＝負債＋基本金＋消費収支差額

(3)その他

(ア)有価証券の状況

(平成25年3月31日現在)

(単位:千円)

勘定科目	帳簿価額	時価	差額	摘要
有価証券	3,520,533	3,908,910	388,377	
減価償却引当特定資産	2,358,357	2,766,635	408,278	
退職給与引当特定資産	190,832	270,506	79,674	
施設設備拡充引当特定資産	3,737,974	4,377,160	639,186	
第2号基本金引当資産	1,100,000	1,062,385	△ 37,615	
第3号基本金引当資産	700,000	684,700	△ 15,300	
教育研究基金	109,364	116,963	7,599	
合計	11,717,060	13,187,259	1,470,199	
時価のない有価証券	2,110			
合計	2,110			

(イ)借入金の状況

(単位:千円)

借入先	借入残高	利率	返済期限	担保等
日本私立学校振興・共済事業団	30,550	年 1.200%	平成30年9月20日	土地
日本私立学校振興・共済事業団	184,880	年 1.900%	平成29年9月15日	土地・建物
福井銀行	142,861	年 1.550%	平成28年4月30日	なし
福井銀行	75,000	年 1.140%	平成28年4月30日	なし
福邦銀行	107,400	年 1.550%	平成28年4月30日	なし
福邦銀行	107,200	年 1.000%	平成30年10月31日	なし
その他、短期借入金	203,672			
計	851,563			

(ウ)学校債の状況

なし

(エ)寄付金の状況

- ・大学新入生 1口 5万円 高等学校・中学校新入生 1口 3万円の「教育振興寄付金」を募集

平成24年度 募集実績	大学	3,100千円
	高等学校	3,030千円
	中学校	690千円

- ・その他PTA寄付金、卒業寄付金

(オ)補助金の状況

【福井工業大学】

- ・原子力人材育成等推進事業 17,789千円

(カ) 収益事業の状況

収益事業として、不動産賃貸業及び福井ホースパークの運営を行っており、その状況は次のとおりである。

【貸借対照表】

(単位:千円)

	平成20年度	平成21年度	平成22年度	平成23年度	平成24年度
流動資産	45,869	82,367	126,361	97,037	139,254
固定資産	876,047	1,021,359	991,493	970,947	944,301
資産合計	921,916	1,103,726	1,117,854	1,067,984	1,083,555
流動負債	422	31,756	31,856	8,169	14,426
固定負債			1,155	1,155	1,515
負債合計	422	31,756	33,011	9,324	15,941
純資産合計	921,493	1,071,971	1,084,843	1,058,660	1,067,614
負債・純資産合計	921,915	1,103,727	1,117,854	1,067,984	1,083,555

【損益計算書】

(単位:千円)

	平成20年度	平成21年度	平成22年度	平成23年度	平成24年度
事業収入	45,600	61,460	67,424	68,905	71,236
補助金収入			11,292		
一般管理費	39,874	65,714	67,007	65,986	63,571
営業利益	5,726	△ 4,254	11,709	2,919	7,665
営業外損益	67	1,390	1,168	898	1,321
経常利益	5,793	△ 2,864	12,877	3,817	8,986
特別損益	38,000	△ 123,202	△ 5	△ 30,000	△ 31
当期純利益	43,793	△ 126,066	12,872	△ 26,183	8,955

(キ) 関連当事者との取引の状況

会社等の名称	資本金等	出資割合	取引の内容	摘要
㈱C&B	3,000千円	48%	不動産賃貸業務委託、人材派遣契約の締結	理事長が52%出資。委託費187百万円支払い。